

PCI Express Gigabit Ethernet Adapter



User's Guide

-English-

FCC Certifications



This Equipment has been tested and found to comply with the limits for a Class B digital device, pursuant to part 15 of the FCC Rules. These limits are designed to provide reasonable protection against harmful interference when the equipment is operated in a commercial environment. This equipment generates, uses, and can radiate radio frequency energy and, if not installed and used in accordance with the instruction manual, may cause harmful interference to radio communications.

Operation of this equipment in a residential area is likely to cause harmful interference in which case the user will be required to correct the interference at his own expense.

This device complies with Part 15 of the FCC Rules. Operation is subject to the following two conditions: (1) this device may not cause harmful interference, and (2) this device must accept any interference received; including interference that may cause undesired operation.

CE Mark Warning



This equipment complies with the requirements relating to electromagnetic compatibility, EN 55022 class B for ITE, the essential protection requirement of Council Directive 89/336/EEC on the approximation of the laws of the Member States relating to electromagnetic compatibility.

Company has an on-going policy of upgrading its products and it may be possible that information in this document is not up-to-date. Please check with your local distributors for the latest information. No part of this document can be copied or reproduced in any form without written consent from the company.

Trademarks:

All trade names and trademarks are the properties of their respective companies.

Copyright © 2009, All Rights Reserved.

1. Unpacking Information

Thank you for purchasing this PCI Express Gigabit Ethernet Adapter. Before you start, please verify that your package contains the following items:

1. One PCI Express Gigabit Ethernet Adapter.
2. One Driver/ Manual CD-ROM

2. Overview

2.1 Introduction

This PCI Express Gigabit Ethernet Adapter is a high performance Gigabit Ethernet adapter designed for PCI Express Bus, which has better performance than the current PCI interface.

With supporting connection speed up to 1000 Mbps, it boosts your networking throughput easily. It allows users to transfer high-bandwidth needed files faster and hence get a real efficiency improvement.

This adapter also supports NWay auto-negotiation that detects the networking speed (10/100/1000 Mbps) and the duplex modes (full/half) automatically. Auto-MDI/MDI-X is also supported to alleviate the effort choosing crossover cables.

2.2 Key Features

- Compliant with PCI Express 1.0a - x1 PCI Express standard
- Compliant with CSMA/CD protocol
- Supports with 10/100/1000 Mbps and Full/Half-Duplex auto negotiation.
- Fully compliant with IEEE 802.3, IEEE 802.3u, IEEE 802.3ab

- Support Full Duplex flow control (IEEE 802.3x)
- Support Auto-MDI/ MDI-X auto crossover.
- Support Wake-On-LAN
- ACPI Power Management, compliant to ACPI 2.0
- Integrated 128KB Frame Buffer Memory
- Supports Windows 2000/X64/XP/Vista
- CE FCC, VCCI class B

2.3 LED Definition

LED	Status	Description
10M	Green	This adapter is connected at 10 Mbps
	Blinking Green	Data transmitting/ receiving at 10 Mbps
100M	Green	This adapter is connected at 100 Mbps
	Blinking Green	Data transmitting/ receiving at 100 Mbps
1000M	Green	This adapter is connected at 1000 Mbps
	Blinking Green	Data transmitting/ receiving at 1000 Mbps

3. Installing the PCI Express Gigabit Ethernet Adapter

3.1 System Requirements

- One available PCI Express slot
- Microsoft Windows 2000/X64 or XP based computer.
- A CD-ROM Drive

3.2 Hardware Installation

Caution:

Before installing this adapter, please touch the metal case of your computer to discharge static electricity from your body. We recommend users to install this adapter wearing a wrist strap attaching to your PC chassis.

1. Turn off the computer.
2. Remove the computer's cover in accordance to its manual.
3. Insert the contact edge of the adapter card into the connector of an available PCI Express slot. Press the card firmly into the connector. Please make sure that the card's contacts are fully seated in the PCI slot.
4. Install the bracket screw that secures the card to the Computer chassis.
5. Replace the computer's cover.
6. Connect the network cable to the RJ-45 network connector.
7. Turn on the computer.

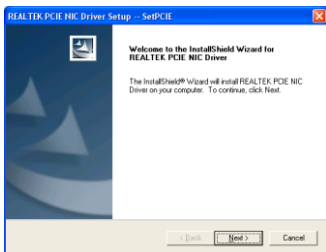
Note: You may select the networking cable according to the following information:

Network Speed	Cable Type	Max. Length
10Mbps	CAT. 3, 4, 5 UTP/STP	100 meters
100Mbps	CAT. 5 UTP/STP	100 meters
1000Mbps	CAT. 5, 5e UTP/STP	100 meters

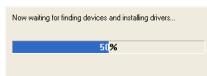
3.3 Driver Installation

After attaching this adapter to your computer, you have to install a driver to activate this adapter. The following instruction uses Windows XP as the presumed operation system. The screens upon installing differ slightly from each operation system but the procedures are familiar. Please refer to the following paragraphs for instruction:

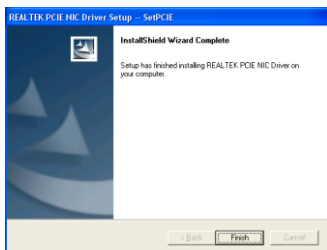
1. Turn your computer on after plugging this adapter to PCI-E slot. The “Found New Hardware Wizard” may pop up. Click the cancel button to close this window.
2. Insert the included CD to your CD Rom drive. Double click on your CD Rom drive. Select your operation system and double click the “Setup” icon.
3. The Welcome window pops up. Click the “Next” button to start driver installation.



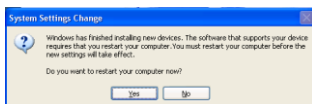
4. Please wait while installing the driver.



5. Click the "Finish" button to complete driver installation.



6. The system asks for restarting this computer. Click the "Yes" button to complete driver installation.



4. Product Specifications

Standard	IEEE802.3, 10BASE-T IEEE802.3u, 100BASE-TX IEEE802.3ab, 1000BASE-T IEEE802.3x Flow control
Interface	1* PCI Express serial link 1* 10/100/1000Mbps Gigabit Ethernet Port
Cable Connections	UTP Category 3,4,5,5e
Network Data Rate	1000Mbps, 100Mbps, 10Mbps
LED indications	1* 10M (Link/ACT) 1* 100M (Link/ACT) 1* 1000M (Link/ACT)
Operating Temperature	0 ⁰ ~ 40 ⁰ C (32 ⁰ ~ 104 ⁰ F)
Operating Humidity	10% - 90% non-condensing
Operation System	Windows 2000/X64/XP/Vista
Emission	CE, FCC, VCCI Class B

Adaptateur PCI Express Gigabit Ethernet



Guide utilisateur

-Français-

Avertissements FCC



Cet équipement doit être installé et doit fonctionner selon le mode d'emploi, avec un espacement minimum de 5 cm entre l'antenne et le corps de l'individu durant l'utilisation du réseau sans fil.

Cet appareil respecte les règles de la partie 15 du FCC. Son fonctionnement est soumis aux conditions suivantes : (1) cet appareil ne peut pas causer des interférences nuisibles, et (2) cet appareil doit accepter toute interférence, y compris celle qui pourrait entraîner une opération non désirée.

Tout changement ou modification non approuvée expressément par la partie responsable de la conformité peut annuler l'autorité de faire fonctionner l'équipement.

Cet appareil est conforme aux règles FCC concernant l'exposition aux radiations fixée pour un environnement incontrôlé. Dans le but de ne pas dépasser les limites FCC d'exposition radio, il est recommandé de ne pas s'exposer à moins de 20 cm d'une antenne sans fil pendant le fonctionnement normal du réseau sans fil.



Avertissements CE

Ce produit est de Classe B. Dans un environnement domestique, cet appareil peut causer des interférences radio. Dans ce cas, il convient à l'utilisateur de prendre les mesures adéquates.

Les informations citées dans ce manuel peuvent être modifiées sans préavis et ne sont en aucun cas contractuelles. Les marques citées restent la propriété de leurs constructeurs et sont utilisées à seule fin d'identifier les produits. Toute reproduction intégrale ou partielle faite sans le consentement de l'auteur ou de ses ayants droit est strictement interdite conformément à la loi du 11 mars 1957. Cela serait considéré comme une contrefaçon sanctionnée par le code pénal. Copyright © 2009. Peabird. Tous droits réservés.

1. Contenu

Félicitations, vous venez de faire l'acquisition de l'adaptateur Peabird PCI-Express Ethernet Gigabit. Avant de poursuivre son installation, nous vous invitons à vérifier le contenu de la boîte :

1. Un adaptateur PCI Express Gigabit Ethernet
2. Un CD-ROM contenant pilotes et manuel

2. Vue d'ensemble

2.1 Présentation

Cet adaptateur réseau est un contrôleur réseau Ethernet Gigabit conçue pour l'interface PCI-Express, lui procurant ainsi de meilleures performances que l'interface PCI actuel.

Supportant une connexion atteignant jusqu'à 1000 Mbps, il optimise le débit de traitement des flux d'information à travers le réseau. Il améliore le rendement du réseau en permettant aux utilisateurs d'effectuer des transferts de fichier plus rapide grâce à une bande passante plus large.

Cet adaptateur supporte le mode NWay, capable de détecter et de s'adapter automatiquement à la vitesse du réseau en place (10/100/1000 Mbps) et au fonctionnement des modes duplex (full/half). La fonction Auto-MDI/MDI-X vous dispense du choix entre câble droit et câble croisé, la carte réseau s'adapte automatiquement à la connexion du câble.

2.2 Caractéristiques principales

- Compatible avec le port PCI Express 1.0a – 1x
- Compatible avec le protocole CSMA/CD

- Supporte le débit 10/100/1000 Mbps et l'auto-négociation des modes Full/Half-Duplex .
- Compatible avec les normes IEEE 802.3, IEEE 802.3u, IEEE 802.3ab
- Supporte le Full Duplex avec contrôle des flux (IEEE 802.3x)
- Supporte l'auto-croisement Auto-MDI/ MDI-X.
- Supporte le démarrage à distance WOL (optionnel)
- Supporte la gestion d'alimentation ACPI 2.0
- Intègre une mémoire tampon de 128 KB
- Compatible Windows 2000/X64/XP/Vista
- Conforme aux normes CE FCC, VCCI class B

2.3 Interprétation des voyants

Voyant	Statut	Description
10M	Fixe	L'adaptateur est connecté à 10 Mbps
	Clignote	Emission/Réception de donnée à 10 Mbps
100M	Fixe	L'adaptateur est connecté à 100 Mbps
	Clignote	Emission/Réception de donnée à 100 Mbps
1000M	Fixe	L'adaptateur est connecté à 1000 Mbps
	Clignote	Emission/Réception de donnée à 1000 Mbps

3. Installation de l'adaptateur PCI Express Gigabit Ethernet

3.1 Systèmes requis

- Un port PCI Express de libre
- Un ordinateur équipé de Microsoft Windows 2000/X64 /XP/VISTA(32/64bits)

- Un lecteur de CD-ROM

3.2 Installation matérielle

Attention :

Avant l'installation de l'adaptateur, veuillez toucher une surface métallique de votre unité centrale afin de décharger l'électricité statique de votre corps. Il est recommandé d'utiliser un bracelet antistatique et de le raccorder au châssis de l'unité centrale lors de l'installation de l'adaptateur.

1. Eteindre l'ordinateur.
2. Retirer le couvercle de l'unité centrale (veuillez vous reporter au manuel du constructeur)
3. Identifier un port PCI Express x1 libre. Puis insérer fermement la carte PCI Express jusqu'à ce que la surface de contact soit complètement logée dans le port PCI-E.
4. Installer la vis sur l'équerre pour consolider la carte avec le châssis.
5. Remettre le couvercle de l'unité centrale.
6. Connecter le câble réseau Ethernet au connecteur réseau RJ45.
7. Mettre l'ordinateur en marche.

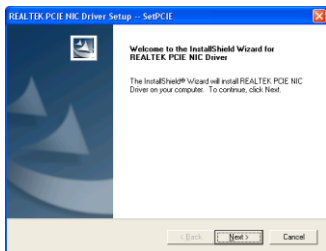
Remarque : Sélectionnez le type de câble en fonction des informations suivantes :

Débit du réseau	Type de câble	Distance Max.
10 Mbps	CAT. 3, 4, 5 UTP/STP	100 mètres
100 Mbps	CAT. 5 UTP/STP	100 mètres
1000 Mbps	CAT. 5, 5e UTP/STP	100 mètres

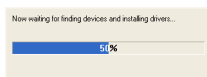
3.3 Installation du pilote

Après avoir installé l'adaptateur dans l'unité centrale, vous devez installer le pilote pour l'activer. Les instructions qui suivent utilisent le système Windows XP pour système par défaut. Les étapes peuvent varier légèrement suivant le système d'exploitation (XP/2000/VISTA). Toutefois les procédures et affichages restent similaires. Veuillez respecter les instructions suivantes :

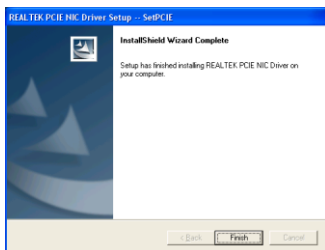
1. Après avoir insérer l'adaptateur dans le port PCI-E, mettez l'ordinateur en marche.
L'assistant d'installation de nouveau périphérique devrait s'afficher automatiquement. Cliquez sur le bouton **Annuler** pour quitter l'assistant.
2. Insérez le CD-ROM fourni dans le lecteur de CD-ROM. Double cliquez sur le lecteur de CD-ROM. Sélectionnez votre système d'exploitation et double cliquer sur l'icône **"Setup"**
3. La fenêtre d'installation s'affiche. Cliquez sur « **Next** » pour débiter l'installation.



4. L'installation est en cours. Veuillez patienter.



5. Cliquez sur le bouton **"Finish"** pour compléter l'installation.



6. Un redémarrage de l'ordinateur est nécessaire pour la prise en compte des nouveaux pilotes. Cliquez sur **"Yes"** pour redémarrer l'ordinateur.



4. Caractéristiques

Normes	IEEE802.3, 10BASE-T IEEE802.3u, 100BASE-TX IEEE802.3ab, 1000BASE-T IEEE802.3x Flow control
Interface	1* PCI Express serial link 1* 10/100/1000 Mbps Port Gigabit Ethernet
Câble Connexions	UTP Catégorie 3,4,5,5e
Vitesse du réseau	1000 Mbps, 100 Mbps, 10 Mbps
Voyants	1* 10M (Link/ACT) 1* 100M (Link/ACT) 1* 1000M (Link/ACT)
Température de fonctionnement	0 ⁰ ~ 40 ⁰ C (32 ⁰ ~ 104 ⁰ F)
Humidité de fonctionnement	10% - 90% non-condensé
Systèmes compatibles	Windows 2000/X64/XP/Vista
Conformités	CE, FCC, VCCI Class B